



# LOGROS 2021 y PERSPECTIVAS



HECHO DE TI



GRUPO FINANCIERO  
G&T CONTINENTAL



# HECHO DE LOGROS



## ÍNDICE

<b>SECCIÓN 01</b>	<b>4</b>
MENSAJE DE NUESTRO PRESIDENTE	
<b>SECCIÓN 02</b>	<b>6</b>
ORGANIGRAMA 2021	
<b>SECCIÓN 03</b>	<b>7</b>
NUESTRO PENSAMIENTO ESTRATÉGICO	
<b>SECCIÓN 04</b>	<b>10</b>
¿QUIÉNES SOMOS?	
<b>SECCIÓN 05</b>	<b>12</b>
RESPONSABILIDAD SOCIAL EMPRESARIAL	
<b>SECCIÓN 06</b>	<b>14</b>
CULTURA ORGANIZACIONAL Y HUMANA	
<b>SECCIÓN 07</b>	<b>16</b>
ESTRATEGIA Y TRANSFORMACIÓN DIGITAL	
<b>SECCIÓN 08</b>	<b>17</b>
PROYECTOS RELEVANTES	
<b>SECCIÓN 09</b>	<b>18</b>
CONTEXTO ECONÓMICO	
<b>SECCIÓN 10</b>	<b>19</b>
BALANCE Y ESTADOS DE RESULTADOS	
<b>SECCIÓN 11</b>	<b>27</b>
RESUMEN REPORTE FITCH Y DE S&P	
<b>SECCIÓN 12</b>	<b>29</b>
INFORME DE AUDITORES EXTERNOS	

## SECCIÓN 01

# MENSAJE DE NUESTRO PRESIDENTE

Guatemala, 19 de enero de 2022

### Estimados Accionistas:

Con mucha satisfacción me permito presentar la Memoria de Labores 2021 de Grupo Financiero G&T Continental. Cerramos el año 2021 en línea con nuestro planteamiento de ser un grupo de empresas eficientes y ágiles, apalancadas en la transformación digital. Hemos realizado una serie de cambios en nuestros procesos para acoplarnos a dicha transformación y hemos lanzado nuevos productos digitales que permiten a los usuarios de forma fácil y efectiva hacer sus pagos digitalizando el efectivo. Estos cambios favorecen a nuestra amplia base de clientes que durante 2021 confirmaron su confianza en el Grupo, logrando un año con resultados muy satisfactorios.

En este año, logramos sobrepasar metas alineadas a nuestro plan estratégico. Y enfocados en nuestra estrategia 2021, mantuvimos nuestro tema de central, adueñándonos de la metodología de la creación de valor, manteniendo el enfoque en la eficiencia y la responsabilidad del gasto.

Quiero aprovechar para resaltar los avances del 2021, algunos de los cuales marcan hitos importantes para el futuro de nuestra organización:

- 1. Gestión Estratégica:** Durante el año 2021 se concretó la estrategia planteada en años anteriores de centrar la presencia de las empresas del Grupo Financiero en Guatemala. Por lo que el pasado diciembre, se realizó la venta de las acciones de Banco G&T Continental El Salvador. Así mismo, se continuó con el proceso de liquidación de GTC Bank Inc. Panamá con la autorización de la Superintendencia de Panamá para la liquidación voluntaria de GTC Bank Inc. la cual esperamos terminar en definitiva durante el transcurso del presente año.
- 2. Aspectos Financieros:** Las utilidades alcanzadas a diciembre 2021, son las más altas en la historia de nuestra organización; este logro es el resultado de la consolidación de la estrategia enfocada en crecimiento en activos rentables, administración integral del costo financiero, eficiencia en el gasto administrativo y administración del riesgo crediticio.
- 3. Fortalecimiento de reservas de cartera:** Al 31 de diciembre de 2021 se alcanzó una cobertura de 303% sobre la cartera vencida, indicador que posiciona al Grupo Financiero en un escenario fortalecido para enfrentar los retos del mercado.
- 4. Posición Patrimonial:** Banco G&T Continental se ha fortalecido, alcanzando un indicador récord de 19.7% al 31 de diciembre de 2021.





- 5. Seguros G&T:** A pesar de la alta siniestralidad en el mercado de Gastos Médicos, influenciado por el Covid 19, la actividad de Seguros y Fianzas mostró un crecimiento muy satisfactorio sumando a los resultados de cada área por individual. Se está a la espera que en base a la estrategia de eficientizar la administración de estas empresas, avance en la Superintendencia de Bancos el proceso de Fusión de estas dos entidades del grupo, en una sola, para que se culmine con lo planeado.
- 6. Calificación del Grupo:** La revisión de la Perspectiva de las calificaciones de largo plazo de G&T Continental y sus subsidiarias a Estable refleja la revisión a estable desde negativa de la tendencia de la evaluación de Fitch sobre el EO de los bancos guatemaltecos.
- 7. Informe de las Calificadoras:** La revisión de la perspectiva de largo plazo de Banco G&T Continental y subsidiarias a Estable desde Negativa, en línea con la calificación del soberano guatemalteco, reflejan la evaluación que la calificadora de riesgo Fitch Ratings realizó sobre el entorno operativo de los bancos guatemaltecos, donde determinó que el impacto de la pandemia fue menor de lo esperado. Adicionalmente reconoce el sólido perfil de la compañía, su fuerte franquicia en Guatemala y una posición patrimonial fortalecida.

*“Para mayor información ver Sección 11 en esta Memoria de Labores”.*

#### **BANCO**

- Fitch BB- Estable y AA-(gtm) Estable
- S&P BB- Estable

#### **SEGUROS G&T**

- Fitch AA(gtm) Estable

Los resultados que verán en esta Memoria de Labores 2021, son fruto del esfuerzo de cada uno de nuestros colaboradores y del liderazgo de nuestro Consejo de Administración, la Gerencia General y de las distintas Vicepresidencias; en particular de nuestros Accionistas.

Por eso, quiero darle las gracias a cada uno de ustedes por el gran acompañamiento y apoyo en el desarrollo continuo de una organización sólida, orientada a resultados y una visión humana, ágil y eficiente que contribuye al desarrollo de Guatemala y de la región Centroamericana.

El 2022 trae consigo nuevos retos y estoy seguro que a su vez, grandes oportunidades. Por lo que ya hemos definido en nuestro proceso de alineación estratégica, los temas a impulsar en este nuevo año. Sin duda alguna, nuestra visión compartida y del empeño arduo de nuestro equipo de trabajo, nos permitirá alcanzar nuevas metas y fortalecer el patrimonio que ustedes nos han confiado.

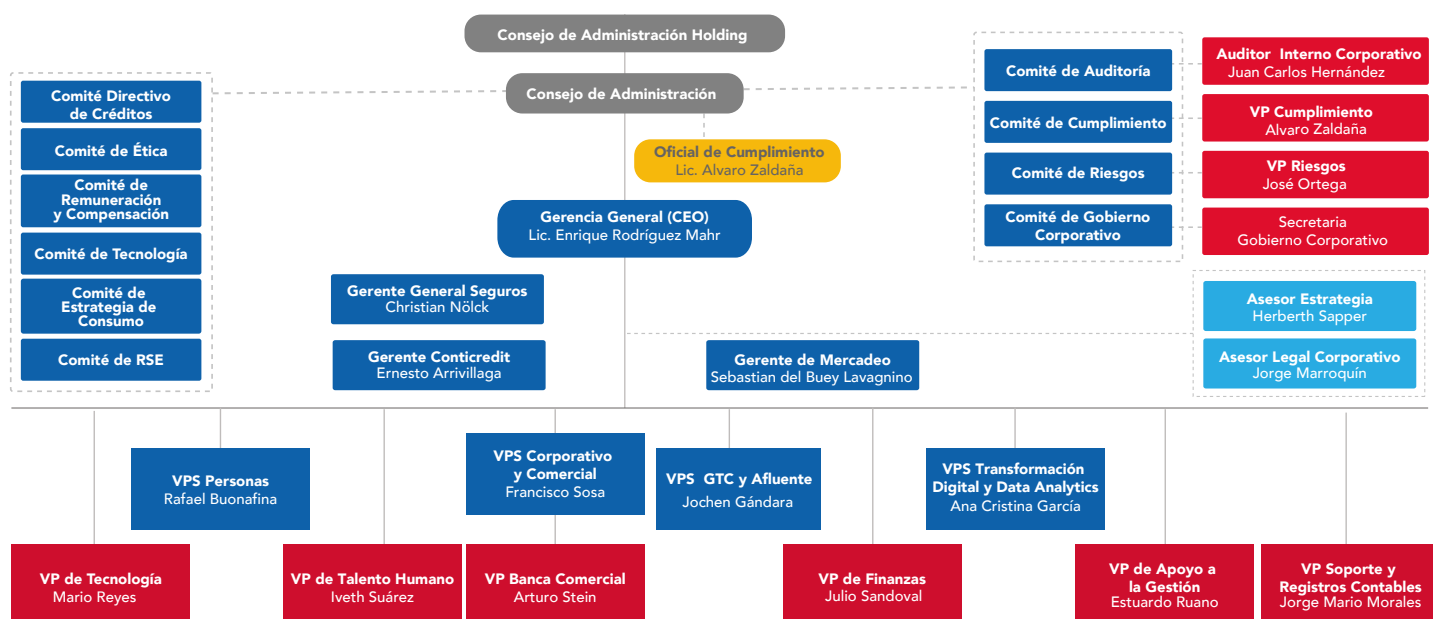
Atentamente,

**Mario Granai Fernández**

Presidente /Grupo Financiero G&T Continental

## SECCIÓN 02

# ORGANIGRAMA 2021





## SECCIÓN 03

# NUESTRO PENSAMIENTO ESTRATÉGICO

Nuestro ejercicio de Planeación Estratégica 2021 permitió este año ajustar metas y objetivos anticipándonos a los retos y oportunidades del mercado financiero para los próximos cuatro años, considerando el impacto de la pandemia COVID-19. Como lo hemos venido haciendo en los últimos años, también alineamos los objetivos individuales de líderes y colaboradores con las metas comunes de la organización.

A continuación, se presentan las bases de este pensamiento estratégico:

## META DE ENSUEÑO

Ser el Banco Guatemalteco líder en servicio, eficiencia y agilidad apalancado en la transformación digital.

## PROPÓSITO

Obsesionados por la Eficiencia y Agilidad, ayudamos a alcanzar metas y sueños de nuestros clientes.

## VALORES FUNDAMENTALES

Confiabilidad y ética



Mejora continua y búsqueda de resultados extraordinarios



Compromiso



Pasión por el servicio



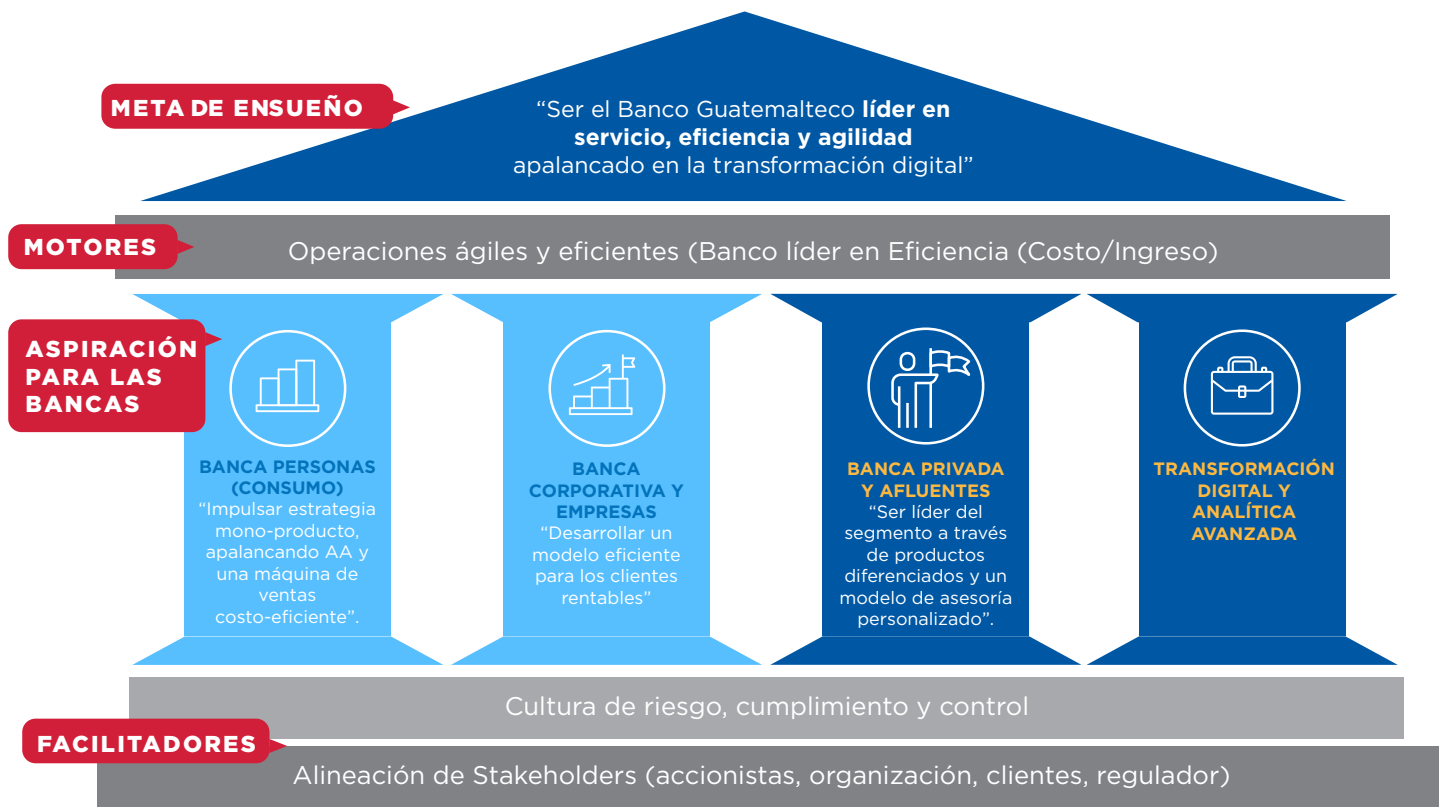
Ágil (rápido y eficaz)



Directo y sincero



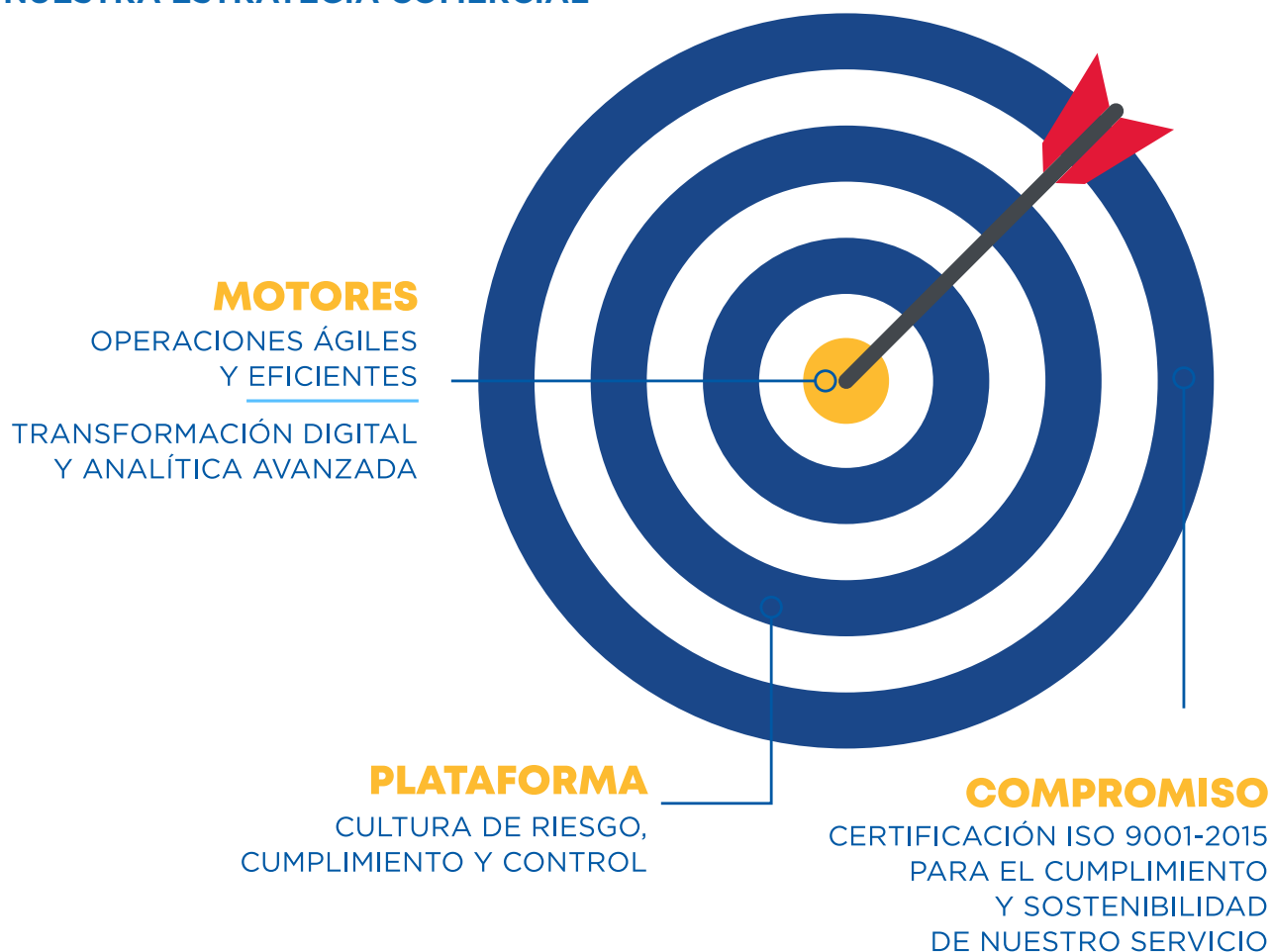
## ENFOQUE A LA ESTRATEGIA







## NUESTRA ESTRATEGIA COMERCIAL



### CUATRO BANCAS DE NEGOCIOS

Brindarán una propuesta de valor diferenciada y la mejor experiencia de servicio para nuestros clientes de una forma rentable y eficiente.



## SECCIÓN 04

### ¿QUIÉNES SOMOS?



**BANCO**  
**G&T CONTINENTAL**

A NIVEL NACIONAL  
**2,541 PUNTOS**

**162** AGENCIAS

**80** PUNTOS DE SERVICIO

**1,513** AGENTES AUTORIZADOS

**786** ATM's GTC

**3,944** RED ATM's

GTC APP + WEB

**+5.7 MIL**  
COLABORADORES  
55% MUJERES  
45% HOMBRES

**CREEMOS  
EN EL PODER  
DE HACER  
LA DIFERENCIA**  
**EL FUTURO ES HOY**

NUESTRO COMPROMISO

**+1.5MILLONES  
DE CLIENTES**

NUESTRA SOLIDEZ

**64.5MIL MILLONES  
DE ACTIVOS**

GENERAMOS CONFIANZA

**50.2MIL MILLONES  
EN DEPÓSITOS**

APOYO AL DESARROLLO

**28.8MIL MILLONES  
EN CRÉDITOS**

**19.91%**

INDICADOR DE SOLIDEZ  
PATRIMONIAL

OPTIMIZACIÓN DEL  
INDICADOR DE EFICIENCIA  
ADMINISTRATIVA

**49.5%**

#### CALIFICACIONES BANCO

- ★ Fitch BB- Estable y AA-(gtm) Estable
- ★ S&P BB- Estable
- ★ Certificación ISO 9001-2015 (Gestión de Calidad)

#### CALIFICACIONES SEGUROS G&T

- ★ ISO 9001 : 2015 GESTIÓN DE CALIDAD (RECERTIFICACIÓN)
- ★ CERTIFICACIÓN ISO 27001 SEGURIDAD DE LA INFORMACIÓN
- ★ CERTIFICACIÓN DE EMPRESA SOCIALMENTE RESPONSABLE POR WORLD COB
- ★ CALIFICACIÓN DE 725 EN LA METODOLOGÍA DE LA GESTIÓN MALCOLM BALDRIDGE
- ★ Fitch AA(gtm) Estable



## UTILIDADES DE

**Q220.6 Millones**

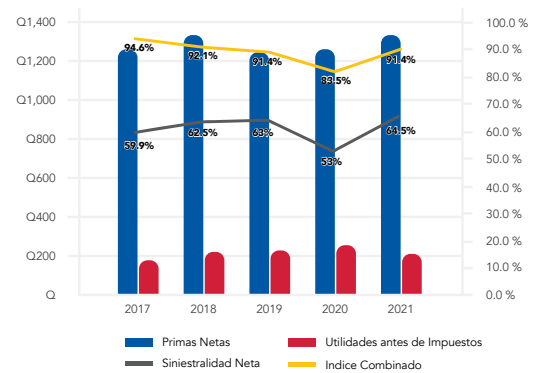
## PRIMA TOTAL DE

**Q1,270.2 Millones**

## EVOLUCIÓN DE PRIMAS

Expresado en Millones

AÑOS	PRIMAS NETAS	UTILIDAD ANTES DE IMPUESTOS	SINIESTRALIDAD NETA	INDICE COMBINADO
2017	Q1,284	Q180	59.9 %	94.6 %
2018	Q1,330	Q212	62.5 %	92.1 %
2019	Q1,280	Q220	63 %	91.4 %
2020	Q1,280	Q 258	53 %	83.5%
2021	Q1,316	Q 220	64.5 %	91.4%

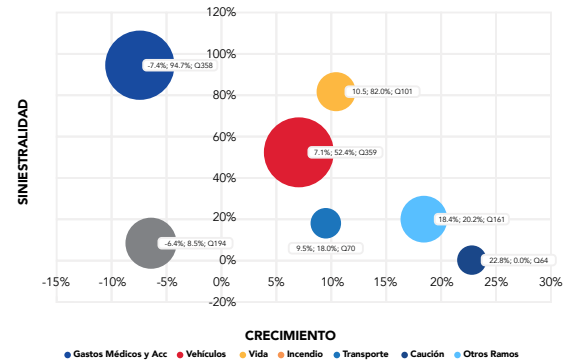


## COMPORTAMIENTO DE RAMOS

Expresado en Millones

	PRIMAS NETAS	SINIESTRALIDAD	PRIMA RETENIDA
Gastos Médicos y Accidentes	Q358	94.7%	-7.4%
Vehículos	Q 359	52.4%	7.1%
Vida	Q 110	82%	10.5%
Incendio	Q 194	8.5%	-6.4%
Transporte	Q 70	18%	9.5%
Caución	Q 64	0%	22.8%
Otros Ramos	Q 161	20.2%	18.4%

## UTILIDAD TÉCNICA



## EMPRESAS



## SECCIÓN 05

### RESPONSABILIDAD SOCIAL EMPRESARIAL

Durante al año 2021 se llevaron a cabo 6 actividades con la participación de más de 150 personas que atendieron al llamado de aportar su tiempo y energía de forma voluntaria para diversas acciones en favor de nuestra comunidad (Ciencia y Tecnología, Comunica, Manitas a la Tierra, El poder de la cuchara y la Caja de los sueños).

Asimismo, de la mano de nuestro aliado Fondo Unido de Guatemala, el enfoque de actividades con incidencia comunitaria ha sido siempre con el fin de impactar el desarrollo de la primera infancia. El 14 de diciembre, Fondo Unido de Guatemala brindó a G&T Continental el reconocimiento **Crecimos Contigo 20 años en su Entrega de Premios Héroes edición 2021**, haciendo énfasis en el impacto de todo el trabajo realizado en conjunto por la niñez guatemalteca.



### INCLUSIÓN LABORAL

En el año 2021 se continuó el trabajo en conjunto con el Benemérito Comité Pro Ciegos y Sordos de Guatemala, de acuerdo con el Convenio de cooperación interinstitucional, con el cual se busca la promoción de la inclusión laboral de personas con discapacidad.

Asimismo, el 9 de diciembre de 2021, el Ministerio de Trabajo y Previsión Social, de la mano del Centro para la Acción de la Responsabilidad Social en Guatemala – CentraRSE, brindó a G&T Continental el Reconocimiento como Empresa Inclusiva en su tercera edición 2021, gracias a las iniciativas internas que brindan la oportunidad a personas con discapacidad para integrarse al mundo laboral, asegurando los ajustes razonables que le permitan a la persona demostrar su talento.



De igual manera, se trabajó con la Sección del Trabajador con Discapacidad del Ministerio de Trabajo y Previsión Social, la sensibilización completa del equipo que integró a la primera persona con discapacidad física talla pequeña dentro del Grupo, ampliando así la diversidad de los trabajadores, reforzando de esta manera por la vivencia de una cultura inclusiva.



## EQUIDAD DE GÉNERO

Se realizó en septiembre 2021, el V Encuentro de Mujeres Ejecutivas GTC. El tema fue Pensamiento Exponencial, a cargo del reconocido periodista Ismael Cala. Fueron convocadas más de 500 mujeres del Grupo Financiero, enviando a cada una un obsequio hecho a mano por artesanas empresarias, como símbolo de empoderamiento femenino. Asimismo, como parte de las actividades del Women Business Network, se realizaron los talleres: Mi sentido de vida en el trabajo, orientando a las mujeres líderes hacia una percepción afectiva y cognitiva de valores que dan coherencia e identidad personal; A su vez, realizamos la actividad de Cafecito con Marisa Gallardo con el fin de aprender a vernos desde una óptica que resalte nuestra capacidad como mujeres. Los talleres se realizaron en marzo y julio 2021, respectivamente.

En diciembre 2021, el Fondo de Naciones Unidas para la Infancia -UNICEF y el Ministerio de Trabajo y Previsión Social, brindaron a G&T Continental el reconocimiento como **Entidad amiga de la lactancia materna**, el cual convierte al Grupo Financiero en la primera institución financiera del país en obtener el mismo.



A través de los esfuerzos internos tales como la habilitación de 4 salas de lactancia en sus principales edificios administrativos, la creación de políticas y lineamientos ajustados para promover la lactancia materna y la formación de todas las mujeres en período de gestación o lactancia sobre sus derechos y obligaciones, G&T Continental se asegura de promover, apoyar y proteger la lactancia materna dentro del entorno laboral.

## LÍNEA ÉTICA

Se atendieron en la Línea Ética Tu Voz Cuenta un total de 242 casos, realizando 9 diferentes tipos de acciones internas para atender, resolver y mejorar la gestión ética empresarial. Asimismo, se llevó a cabo una consultoría con el Centro para la Acción de la Responsabilidad Social en Guatemala -CentraRSE, la cual tuvo por objetivo principal el fortalecimiento de la Línea Ética y su alineación a las mejores prácticas de Responsabilidad Social y Ética Empresarial.

## TRABAJO SOCIAL

G&T Continental cuenta con un área de Trabajo Social, la cual busca impactar y apoyar de forma holística a los colaboradores, brindando apoyo psicoemocional y económico (a través de análisis socioeconómico y sobre casos de calamidad), licencias con y sin goce de salario y acompañamiento en situaciones de vulnerabilidad. De igual manera, se llevaron a cabo talleres del programa GTC Contigo, orientados al crecimiento, la salud física, emocional, psicológica y de desarrollo personal, impactando a más de 2,300 participantes.

## SECCIÓN 06

# CULTURA ORGANIZACIONAL Y HUMANA

En Grupo Financiero G&T Continental nos caracterizamos por tener una cultura humana y colaborativa. Una cultura colaborativa alienta la innovación y promueve destacar las mayores fortalezas de cada colaborador. Cuando nos sentimos parte de un esfuerzo en equipo, nuestra participación, productividad y desempeño aumentan. La colaboración genera un sentimiento de inclusión el cuál promueve la satisfacción personal. Buscamos resaltar la amistad y fomentar un ambiente agradable, que como consecuencia produce resultados extraordinarios.

## CULTURA COLABORATIVA

La Cultura Colaborativa hace referencia a una colaboración multidisciplinaria entre equipos que buscan una mayor sinergia para sobrepasar metas y promover una cultura organizacional de trabajo en equipo.

Reiterando nuestro compromiso como grupo financiero de fomentar y promover una cultura colaborativa, en el 2021 inauguramos la primera fase de remodelaciones de nuestras oficinas gerenciales. Esto se hizo con espacios de oficinas abiertos donde los equipos pueden interactuar entre sí y presentan una alternativa para fomentar un ambiente laboral diferente donde la concentración y efectividad del equipo se pueda enriquecer y trabajar en conjunto hacia las metas organizacionales; fomentando mayores sinergias y trabajos en equipo entre las distintas áreas.

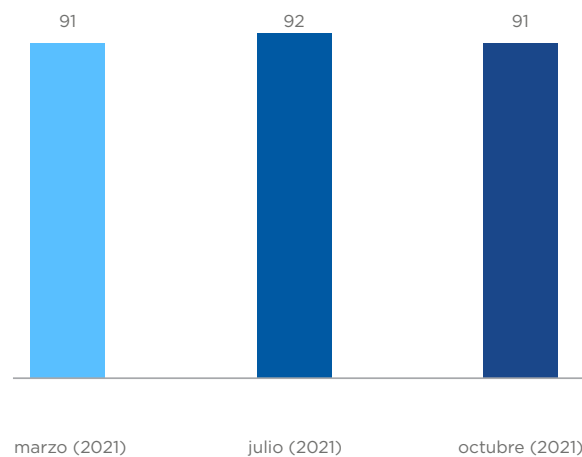
En el 2022 empieza la segunda fase de estas remodelaciones, para reafirmar nuestro fin de formar una cultura unida hacia un fin en común.





## RESULTADOS CLIMA LABORAL 2021

Para medir el ambiente y el impacto de nuestra cultura organizacional, realizamos la encuesta de Clima Laboral en el cuál incluimos preguntas de cultura y transformación digital. A continuación les presentamos los resultados:



Obtener una nota en clima organizacional superior a 90 puntos, demuestra una buena gestión del ambiente de trabajo y cultura organización la cual propicia alcanzar los resultados. Las principales fortalezas, de nuestro clima organizacional son las siguientes:

- Orgullo **95%**
- Etica y Responsabilidad Social Corporativa **94%**
- Procesos y Mejora Continua **94%**
- Alineación Estratégica **94%**
- Engagement **93%**

Es muy importante resaltar que nuestros colaboradores se sienten muy orgullosos de pertenecer a nuestra organización y comprometidos, lo cual facilita la consecución de objetivos y los convierte en promotores al momento de lanzar iniciativas o cambios.

## SECCIÓN 07

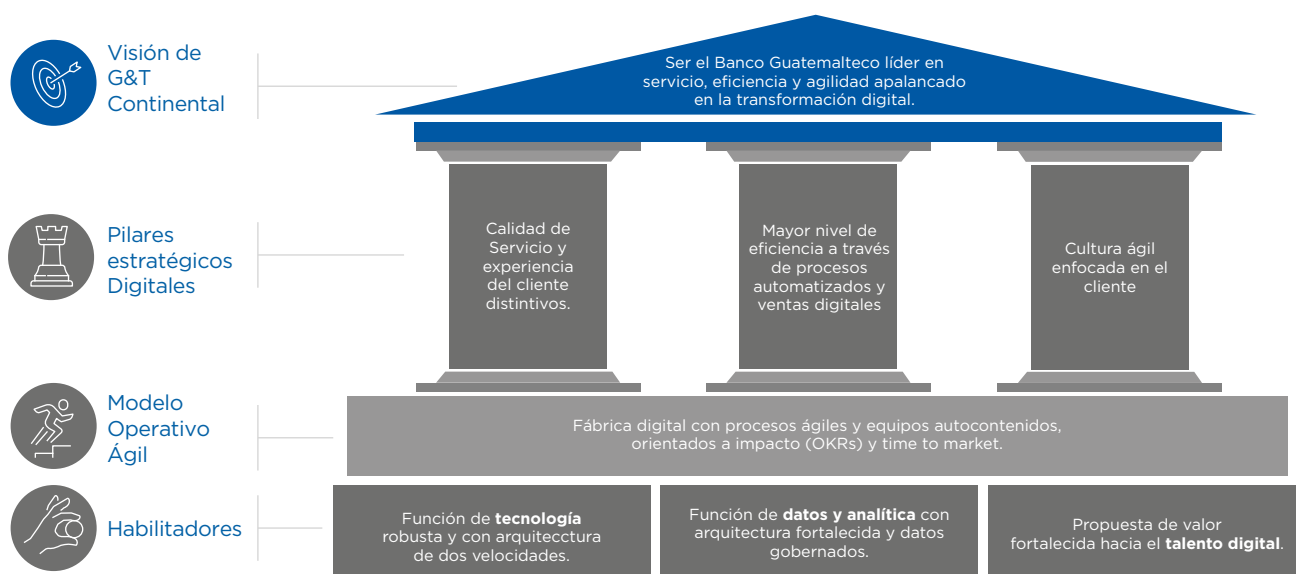
# ESTRATEGIA Y TRANSFORMACIÓN DIGITAL

Dando seguimiento a la Consultoría de Estrategia realizada por McKinsey en 2019 en donde se estableció que la Transformación Digital era un pilar estratégico para generar valor en el grupo financiero, durante el segundo semestre del 2021 se trabajó con la asesoría de Mckinsey la profundización de este pilar a través de una consultoría puntual enfocada en Transformación Digital.

Esta consultoría nos ayudó a definir que la Transformación Digital no es un fin, sino un medio para:

- Consolidar a Banco G&T Continental como un banco eficiente y ágil en su modelo operativo.
- Fortalecer la posición de crecimiento del Banco, desde sus distintos negocios priorizados y con una propuesta de valor contundente y sostenible en el tiempo.
- Desarrollar capacidades de clase mundial en ventas y transacciones digitales, como medio para lograr el crecimiento y eficiencia deseados.
- Convertir la tecnología de Banco G&T Continental en una función distintiva, logrando la estabilidad y resiliencia necesaria para el futuro.
- Capitalizar oportunidades para adquirir más clientes y servirlos mejor por medio de la tecnología, al mismo tiempo que mejoramos nuestros procesos internos.

## DIMENSIÓN







## SECCIÓN 08

### PROYECTOS RELEVANTES

A lo largo de este 2021, Implementamos proyectos relevantes que refuerzan el enfoque estratégico del Grupo Financiero.

#### VENTA DE BANCO G&T CONTINENTAL EL SALVADOR

Para avanzar con nuestra estrategia de negocio 2019/2024, acompañados de McKinsey decidimos vender nuestra filial Banco G&T Continental El Salvador al Conglomerado Financiero Grupo Azul.

Dicha transacción se anunció en junio de 2021 y concluyó en diciembre del mismo año tras la autorización de las respectivas superintendencias de El Salvador.



#### LIQUIDACIÓN VOLUNTARIA DE GTC BANK

Las razones iniciales por las que se decidió abrir nuestra licencia Offshore, han perdido relevancia en los últimos años, por lo cual decidimos iniciar un proceso de liquidación voluntaria de la licencia GTC Bank en Panamá, consolidando nuestra estrategia y sirviendo a nuestros clientes con la amplia oferta de productos que ofrece Banco G&T Continental Guatemala

#### REMODELACIONES ESTRATÉGICAS

Continuamos con la optimización estratégica de espacios físicos para contribuir a nuestra cultura y reflejar la solidez del Grupo Financiero. Durante el 2021 realizamos la primera fase de las remodelaciones en el lobby y oficinas gerenciales de nuestras oficinas centrales. Durante 2022 continuaremos con la segunda fase de la remodelación que incluyen la fachada exterior y resto de oficinas del tercer nivel.



El lobby fue parte de la primera fase de la remodelación con la finalidad de mantenernos en las tendencias de condiciones laborales innovadoras.

## SECCIÓN 09

## CONTEXTO ECONÓMICO

## GUATEMALA EN CIFRAS

OBSERVADO A DICIEMBRE 2015, 2016, 2017, 2018, 2019, 2020 Y 2021

ESTADÍSTICAS MACROECONÓMICAS													
I. SECTOR REAL													
CONCEPTO	2015	2016	2017	PERÍODO				VARIACIÓN					
	2018	2019	2020	2021	16/15	17/16	18/17	19/18	20/19	21/20			
PIB A PRECIOS CONSTANTES (2001) %	4.1	2.7	3.1	3.3	3.9	-1.5	4.5	-1.4	0.4	0.2	0.6	-5.4	6.0
INFLACIÓN %	3.07	4.23	5.68	2.31	3.41	4.82	3.07	1.16	1.45	-3.37	1.1	1.41	-1.75
II. SECTOR MONETARIO													
CONCEPTO	PERÍODO							VARIACIÓN					
	2015	2016	2017	2018	2019	2020	2021	16/15	17/16	18/17	19/18	20/19	21/20
CRÉDITO AL SECTOR PRIVADO (Millones de Q.)													
En M/N	108,995.5	117,487.0	122,667.9	130,094.1	141,773.8	151,929.1	172,577.5	7.79%	4.41%	6.05%	8.98%	7.16%	13.59%
En M/E	63,040.6	64,711.7	66,375.0	72,126.5	71,054.9	73,786.0	81,861.3	2.65%	2.57%	8.67%	-1.49%	3.84%	10.94%
TOTAL	172,036.10	182,198.7	189,042.9	202,220.6	212,828.7	225,715.1	254,438.8	5.91%	3.76%	6.97%	5.25%	6.05%	12.73%
OFERTA MONETARIA (Millones de Q.)													
MEDIOS DE PAGO M/N	165,582.4	177,252.6	192,947.5	208,182.1	233,161.3	276,010.6	303,333.1	7.05%	8.85%	7.90%	12.00%	18.38%	9.90%
MEDIO CIRCULANTE M/N	75,048.2	79,517.6	86,427.7	93,555.0	106,164.1	132,969.1	148,342.2	5.96%	8.69%	8.25%	13.48%	25.25%	11.56%
CUASIDINERO M/N	90,534.2	97,735.0	106,519.8	114,627.1	126,997.2	143,041.5	154,990.9	7.95%	8.99%	7.61%	10.79%	12.63%	8.35%
MEDIOS DE PAGO M/E	35,324.5	36,879.2	39,102.8	45,604.8	45,512.6	54,777.8	65,874.0	4.40%	6.03%	16.63%	-0.20%	20.36%	20.26%
MEDIOS DE PAGO TOTALES (Millones de Q.)	200,906.9	214,131.8	232,050.3	253,786.9	278,673.9	330,788.4	369,207.1	6.58%	8.37%	9.37%	9.81%	18.70%	11.61%
TASA DE INTERÉS (%)													
ACTIVA PROMEDIO PONDERADA M/N	13.06	13.03	13.00	12.72	12.64	12.33	11.92	-0.03	-0.03	-0.28	-0.08	-0.31	-0.41
PASIVA PROMEDIO PONDERADA M/N	5.43	5.44	5.28	5.05	4.91	4.35	3.99	0.01	-0.16	-0.23	-0.14	-0.56	-0.36
ACTIVA PROMEDIO PONDERADA M/E	5.91	5.93	6.03	6.45	6.41	6.07	5.61	0.02	0.1	0.42	-0.04	-0.34	-0.46
PASIVA PROMEDIO PONDERADA M/E	2.98	2.88	2.96	3.14	3.20	2.66	2.55	-0.1	0.08	0.18	0.06	-0.54	-0.11
TASA DE INTERÉS LÍDER	3.0	3.0	2.75	2.75	2.75	1.75	1.75	0.00	-0.25	0.00	0.00	-1.00	0.00
III. SECTOR EXTERNO													
CONCEPTO	PERÍODO							VARIACIÓN					
	2015	2016	2017	2018	2019	2020	2021	16/15	17/16	18/17	19/18	20/19	21/20
RESERVAS INTERNACIONALES (Millones de US\$)	7,751.20	9,160.40	11,769.50	12,755.60	14,789.00	18,468.20	20,939.60	18.18%	28.48%	8.38%	15.94%	24.88%	13.38%
REMESAS FAMILIARES (Millones de US\$)	6,284.98	7,159.97	8,192.21	9,287.77	10,508.31	11,340.42	15,295.69	13.92%	14.42%	13.37%	13.14%	7.92%	34.88%
TIPO DE CAMBIO (Q. por US\$ 1.0)	7.63	7.52	7.34	7.74	7.70	7.79	7.72	-1.44%	-2.39%	5.40%	-0.49%	1.23%	-0.96%
EXPORTACIONES FOB (Millones de US\$) <sup>a/</sup>	10,674.78	10,449.31	10,982.37	10,969.45	11,169.63	11,101.20	12,270.50	-2.11%	5.10%	-0.12%	1.82%	-0.61%	10.53%
IMPORTACIONES CIF (Millones de US\$) <sup>a/</sup>	17,640.96	17,002.77	18,390.21	19,674.38	19,881.39	18,206.50	24,056.60	-3.62%	8.16%	6.98%	1.05%	-8.42%	32.13%
TASAS INTERNACIONALES US\$													
Federal Funds.	0.50%	0.75%	1.50%	2.43%	1.56%	0.09%	0.07%	0.25pp	0.75pp	0.93pp	-0.87pp	-1.47pp	-0.02pp
Prime Rate	3.50%	3.75%	4.50%	5.50%	4.75%	3.25%	3.25%	0.25pp	0.75pp	1.00pp	-0.75pp	-1.50pp	0.00pp
Labor a 90 días	0.61270%	0.99789%	1.69428%	2.80763%	1.90838%	0.23838%	0.20910%	0.38519pp	0.69639pp	1.11335pp	-0.89925pp	-1.67000pp	-0.02928pp

a/ Datos según balanza comercial

Fuente: Banco de Guatemala

Al 31 de diciembre de 2021/(cifras en Quetzales)

## SITUACIÓN FISCAL

OBSERVADO A DICIEMBRE 2015, 2016, 2017, 2018, 2019, 2020 Y 2021

CONCEPTO	PERÍODOS							VARIACIONES ACUMULADAS					
	2015	2016	2017	2018	2019 <sup>a/</sup>	2020 <sup>a/</sup>	2021 <sup>a/</sup>	2016/2015	2017/2016	2018/2017	2019/2018	2020/2019	2021/2020
INGRESOS TOTALES	52,883.7	57,507.6	59,986.9	62,341.9	66,554.8	64,065.6	81,895.9	8.74%	4.31%	3.93%	6.76%	-3.74%	27.83%
GASTOS TOTALES	59,891.2	63,080.3	67,274.8	72,710.5	79,836.2	93,529.0	90,057.1	5.32%	6.65%	8.08%	9.80%	17.15%	-3.71%
De Funcionamiento	49,257.0	52,074.8	55,141.5	58,355.5	63,550.5	75,569.0	74,249.7	5.72%	5.89%	5.83%	8.90%	18.91%	-1.75%
De Capital	10,634.2	11,005.5	12,133.3	14,355.0	16,285.7	17,960.0	15,807.4	3.49%	10.25%	18.31%	13.45%	10.28%	-11.99%
Superávit o Déficit Presupuestario	(7,007.50)	(5,572.70)	(7,287.90)	(10,368.60)	(13,281.46)	(29,463.40)	(8,161.20)	-20.48%	30.78%	42.27%	28.09%	121.84%	-72.30%
DEUDA TOTAL EN Q.	118,625.4	125,676.0	132,449.3	146,020.2	157,325.8	189,187.6	207,882.5	5.94%	5.39%	10.25%	7.74%	20.25%	9.88%
SERVICIO DEUDA	10,063.0	10,161.2	11,119.0	10,851.4	12,520.4	13,273.3	13,331.8	0.98%	9.43%	-2.41%	15.38%	6.01%	0.44%
Intereses deuda	7,460.7	7,555.3	7,850.3	8,335.9	9,541.1	10,176.9	10,445.3	1.27%	3.90%	6.18%	14.46%	6.66%	2.64%
Amortización deuda externa	2,602.3	2,605.9	3,268.6	2,515.6	2,979.3	3,096.4	2,886.5	0.14%	25.43%	-23.04%	18.43%	3.93%	-6.78%

<sup>a/</sup> Preliminar

Al 31 de diciembre de 2021/(cifras en Quetzales)

## INDICADORES

VARIABLE	2015	2016	2017	2018	2019 <sup>a/</sup>	2020 <sup>a/</sup>	2021 <sup>a/</sup>
DÉFICIT FISCAL	1.5%	1.1%	1.4%	1.9%	2.2%	4.9%	2.0%
CARGA TRIBUTARIA	10.4%	10.8%	10.8%	10.7%	10.6%	9.8%	11.0%
RELACIÓN GASTOS DE INVERSIÓN CON RESPECTO AL GASTO TOTAL	17.8%	17.4%	18.0%	19.7%	20.4%	19.2%	17.6%
DEUDA TOTAL RESPECTO AL PIB	24.9%	25.0%	25.2%	26.5%	26.5%	31.6%	31.7%

<sup>a/</sup> Estimado

Al 31 de diciembre de 2021/(cifras en Quetzales)

Fuentes: Banco de Guatemala y Ministerio de Finanzas



## SECCIÓN 10

# BALANCES Y ESTADOS DE RESULTADOS

## BANCO G&T CONTINENTAL, S.A.

BALANCE GENERAL CONDENSADO			
ACTIVO		PASIVO	
Disponibilidades	11,401,641,788	Obligaciones Depositarias	49,013,237,105
Inversiones Neto	21,081,476,200	Créditos Obtenidos	3,653,793,235
Cartera de Créditos Neto	25,369,415,031	Otros Pasivos	2,281,671,775
Inversiones Permanentes Neto	641,366,150	<b>Suma Pasivo y Otras Cuentas Acreedoras</b>	<b>54,948,702,114</b>
Bienes Realizables Neto	571,766,994	<b>Capital</b>	
Inmuebles y Muebles Neto	599,424,026	Capital Pagado	2,268,011,600
Otros Activos	1,066,553,651	Reservas de Capital	2,120,022,049
		Aportaciones Permanentes	553,475,685
		Resultados del Ejercicio	841,432,391
		<b>Suma del Capital Contable</b>	<b>5,782,941,725</b>
<b>Suma del Activo</b>	<b>60,731,643,839</b>	<b>Suma del Pasivo y Capital</b>	<b>60,731,643,839</b>

Al 31 de diciembre de 2021/(cifras en Quetzales)

ESTADO DE RESULTADOS CONDENSADO	
Productos Financieros	3,390,841,157
Gastos Financieros	1,636,427,820
<b>Margen por Inversiones</b>	<b>1,754,413,337</b>
Margen por Servicios	339,258,331
Margen Otros Productos y Gastos de Operación	-158,342,564
<b>Margen Operacional Bruto</b>	<b>1,935,329,104</b>
Gastos de Administración	1,119,857,648
<b>Margen Operacional Neto</b>	<b>815,471,457</b>
Productos y Gastos Extraordinarios Neto	129,631,642
Productos y Gastos Ejercicios Anteriores Neto	-14,892,857
<b>Ganancia (Perdida) Bruta</b>	<b>930,210,241</b>
Impuesto Sobre la Renta	88,777,851
<b>Ganancia (Perdida) Neta</b>	<b>841,432,391</b>

Del 01 de Enero al 31 de Diciembre de 2021 / (Cifras en Quetzales)

## FINANCIERA G&T CONTINENTAL, S.A.

BALANCE GENERAL CONDENSADO			
ACTIVO		PASIVO	
Disponibilidades	50,881,698	Obligaciones Financieras	2,028,565,677
Inversiones Neto	2,573,239,951	Otros Pasivos	424,393,218
Inversiones Permanentes	541,000	<b>Suma Pasivo y Otras Cuentas Acreedoras</b>	<b>2,452,958,894</b>
Otros Activos	89,402,255	<b>Capital</b>	
		Capital Pagado	112,224,000
		Reservas de Capital	74,291,818
		Resultados del Ejercicio	74,590,192
		<b>Suma del Capital Contable</b>	<b>261,106,010</b>
<b>Suma del Activo</b>	<b>2,714,064,904</b>	<b>Suma del Pasivo y Capital</b>	<b>2,714,064,904</b>

Al 31 de diciembre de 2021/(cifras en Quetzales)

ESTADO DE RESULTADOS CONDENSADO	
Productos Financieros	408,949,856
Gastos Financieros	318,709,701
<b>Margen por Inversiones</b>	<b>90,240,155</b>
Margen por Servicios	6,037,790
Margen Otros Productos y Gastos de Operación	-9,330,381
<b>Margen Operacional Bruto</b>	<b>86,947,564</b>
Gastos de Administración	11,897,878
<b>Margen Operacional Neto</b>	<b>75,049,686</b>
Productos y Gastos Extraordinarios Neto	288,168
Productos y Gastos Ejercicios Anteriores Neto	376,630
<b>Ganancia (Pérdida) Bruta</b>	<b>75,714,484</b>
Impuesto Sobre la Renta	1,124,292
<b>Ganancia (Pérdida) Neta</b>	<b>74,590,192</b>

Del 01 de Enero al 31 de Diciembre de 2021 / (Cifras en Quetzales)



## G&T CONTICREDIT, S.A.

BALANCE GENERAL CONDENSADO			
ACTIVO		PASIVO	
Disponibilidades	57,809,301	Créditos Obtenidos	170,772,898
Inversiones Neto	38,947,250	Obligaciones Financieras	460,592,000
Cartera de Créditos Neto	681,218,021	Otros Pasivos	124,450,323
Inmuebles y Muebles Neto	3,422,085	<b>Suma del Pasivo</b>	<b>755,815,221</b>
Inversiones Permanentes	28,055,154	<b>Capital</b>	
Otros Activos	126,176,607	Capital Pagado	74,213,200
		Reservas de Capital	54,739,469
		Resultados del Ejercicio	50,860,528
		<b>Suma del Capital Contable</b>	<b>179,813,197</b>
<b>Suma del Activo</b>	<b>935,628,418</b>	<b>Suma del Pasivo y Capital</b>	<b>935,628,418</b>

Al 31 de diciembre de 2021/(cifras en Quetzales)

ESTADO DE RESULTADOS CONDENSADO	
Productos Financieros	223,635,050
Gastos Financieros	71,635,061
<b>Margen por Inversiones</b>	<b>151,999,989</b>
Margen por Servicios	65,508,102
Margen Otros Productos y Gastos de Operación	-62,112,834
<b>Margen Operacional Bruto</b>	<b>155,395,256</b>
Gastos de Administración	118,615,641
<b>Margen Operacional Neto</b>	<b>36,779,615</b>
Productos y Gastos Extraordinarios Neto	34,170,084
Productos y Gastos Ejercicios Anteriores Neto	2,202,394
<b>Ganancia (Perdida) Bruta</b>	<b>73,152,093</b>
Impuesto Sobre la Renta	22,291,565
<b>Ganancia (Perdida) Neta</b>	<b>50,860,528</b>

Del 01 de Enero al 31 de Diciembre de 2021 / (Cifras en Quetzales)

## SEGUROS G&T, S.A.

BALANCE GENERAL CONDENSADO			
ACTIVO		PASIVO	
Disponibilidades	43,411,548	Reservas Técnicas	713,429,256
Inversiones	964,576,096	Obligaciones Contractuales Pendientes de Pago	60,063,484
Primas Por Cobrar	342,139,416	Instituciones de Seguros	139,455,926
Instituciones de Seguros Netos	111,683,716	Otros Pasivo	160,137,605
Bienes Muebles Neto	11,911,002	<b>Suma del Pasivo</b>	<b>1,073,086,271</b>
Deudores Varios	53,622,686	<b>Capital</b>	
Otros Activos	57,327,568	Capital Pagado	150,000,000
		Reservas de Capital	80,876,268
		Otras Reservas	129,810,577
		Resultados del Ejercicio	150,898,917
		<b>Suma del Capital Contable</b>	<b>511,585,761</b>
<b>Suma del Activo</b>	<b>1,584,672,033</b>	<b>Total Igual al Activo</b>	<b>1,584,672,033</b>

Al 31 de diciembre de 2021/(cifras en Quetzales)

ESTADO DE RESULTADOS CONDENSADO	
Primas Netas de Retención	933,014,803
Variaciones Reservas Técnicas	10,573,701
<b>Primas Netas de Retención Devengadas</b>	<b>943,588,504</b>
Costo Adquisición Neto	163,315,006
Costo Siniestralidad Neto	628,482,676
<b>Utilidad Bruta en Operaciones Seguros</b>	<b>151,790,822</b>
Productos y Gastos de Operación Neto	13,172,698
<b>Utilidad (Pérdida) en Operación</b>	<b>138,618,123</b>
Otros Productos y Gastos Neto	35,976,569
Productos y Gastos Ejercicios Anteriores Neto	3,493,559
<b>Ganancia (Pérdida) Bruta</b>	<b>178,088,251</b>
Impuesto Sobre la Renta	27,189,334
<b>Ganancia (Pérdida) Neta</b>	<b>150,898,917</b>

Del 01 de Enero al 31 de Diciembre de 2021 / (Cifras en Quetzales)



## AFIANZADORA G&T, S.A.

BALANCE GENERAL CONDENSADO			
ACTIVO		PASIVO	
Disponibilidades	14,887,885	Reservas Técnicas	17,398,388
Inversiones	178,225,715	Obligaciones Contractuales Pendientes de Pago	56,973,804
Primas Por Cobrar Neto	9,101,165	Instituciones de Seguros	32,754,773
Instituciones de Seguros Neto	14,467,652	Otros Pasivo	18,165,239
Bienes Muebles Neto	3,394	<b>Suma del Pasivo</b>	<b>125,292,204</b>
Deudores Varios	3,419,323	<b>Capital</b>	
Otros Activos	6,993,844	Capital Pagado	15,000,000
		Reservas de Capital	17,689,145
		Otras Reservas	35,389,515
		Resultados del Ejercicio	33,728,115
		<b>Suma del Capital Contable</b>	<b>101,806,775</b>
<b>Suma del Activo</b>	<b>227,098,978</b>	<b>Total Igual al Activo</b>	<b>227,098,978</b>

Al 31 de diciembre de 2021/(cifras en Quetzales)

ESTADO DE RESULTADOS CONDENSADO	
Primas Netas de Retención	9,042,157
Variaciones Reservas Técnicas	-455,402
<b>Primas Netas de Retención Devengadas</b>	<b>8,586,755</b>
Costo Adquisición Neto	-10,154,633
Costo Siniestralidad Neto	-13,946,443
<b>Utilidad Bruta en Operaciones Seguros</b>	<b>32,687,832</b>
Productos y Gastos de Operación Neto	-9,577,724
<b>Utilidad (Pérdida) en Operación</b>	<b>42,265,556</b>
Otros Productos y Gastos Neto	-16,187
Productos y Gastos Ejercicios Anteriores Neto	236,253
<b>Ganancia (Pérdida) Bruta</b>	<b>42,485,622</b>
Impuesto Sobre la Renta	8,757,507
<b>Ganancia (Pérdida) Neta</b>	<b>33,728,115</b>

Del 01 de Enero al 31 de Diciembre de 2021 / (Cifras en Quetzales)

## CONSOLIDADO CASAS DE BOLSA

**Empresas Consolidadas:** Casa de Bolsa G&T Continental,S.A,  
Asesoría en Valores,S.A. y G&T Contivalores, S. A.

BALANCE GENERAL CONDENSADO			
ACTIVO		PASIVO	
Caja y Bancos	575,862	Cuentas por Pagar	259,524
Inversiones	15,949,518	<b>Total Pasivo</b>	<b>259,524</b>
Inversiones Permanentes	23,608	<b>Capital</b>	
Otros Activos	333,167	Capital Pagado	2,205,000
		Reservas de Capital	13,600,734
		Resultados del Ejercicio	816,897
		<b>Suma del Capital Contable</b>	<b>16,622,631</b>
<b>Suma del Activo</b>	<b>16,882,155</b>	<b>Suma del Pasivo y Capital</b>	<b>16,882,155</b>

Al 31 de diciembre de 2021/(cifras en Quetzales)

ESTADO DE RESULTADOS CONDENSADO	
Productos Financieros	906,894
Gastos Financieros	33,523
<b>Margen por Inversion</b>	<b>873,371</b>
Margen por Servicios	262,339
Margen Otros Productos y Gastos de Operación	175,473
<b>Margen Operacional Bruto</b>	<b>1,311,183</b>
Gastos de Administración	493,056
<b>Margen Operacional Neto</b>	<b>818,128</b>
Otros Productos y Gastos Neto	-797
<b>Ganancia (Perdida) Bruta</b>	<b>817,331</b>
Impuesto Sobre la Renta	434
<b>Ganancia (Perdida) Neta</b>	<b>816,897</b>

Del 01 de Enero al 31 de Diciembre de 2021 / (Cifras en Quetzales)





## GTC BANK, INC.

BALANCE GENERAL CONDENSADO			
ACTIVO		PASIVO	
Disponibilidades	104,528,251	Depósitos	10,954
Prestamos Netos	186,835	Pasivos Varios	3,312,189
Otros Activos	280,796	<b>Total Pasivos</b>	<b>3,323,143</b>
		<b>Patrimonio de los Accionistas</b>	
		Capital en Acciones	53,856,000
		Aportaciones Permanentes	254,943
		Reservas Regulatorias	341,943
		Utilidades no Distribuidas	32,429,080
		Resultados del Ejercicio	14,790,773
		<b>Total Patrimonio de los Accionistas</b>	<b>101,672,739</b>
<b>Suma del Activo</b>	<b>104,995,882</b>	<b>Total Pasivo y Patrimonio</b>	<b>104,995,882</b>

Al 31 de diciembre de 2021/(cifras en US\$)

ESTADO DE RESULTADOS CONDENSADO	
Ingresos por Intereses	13,893,699
Otros Ingresos	20,312,790
<b>Total Ingresos Intereses</b>	<b>34,206,489</b>
Gastos Intereses	12,696,051
<b>Margen por Inversiones</b>	<b>21,510,438</b>
Otros Productos y Gastos de Operación Neto	-5,626,482
<b>Utilidad Operativa</b>	<b>15,883,957</b>
Impuesto Sobre Ganancias	1,093,183
<b>Ganancia (Pérdida) Neta</b>	<b>14,790,773</b>

Del 01 de Enero al 31 de Diciembre de 2021 / (cifras en US\$)

## GRUPO FINANCIERO G&T CONTINENTAL

BALANCE GENERAL CONDENSADO			
ACTIVO		PASIVO	
Disponibilidades	11,574,497,647	Obligaciones Depositarias	50,233,993,370
Inversiones Neto	24,222,536,820	Créditos Obtenidos	3,653,793,235
Cartera de Créditos Neto	25,882,830,144	Otros Pasivos	3,529,254,247
Inversiones Permanentes Neto	51,804,128	<b>Suma Pasivo y Otras Cuentas Acreedoras</b>	<b>57,417,040,852</b>
Bienes Realizables Neto	571,766,994	<b>Capital</b>	
Inmuebles y Muebles Neto	764,605,994	Capital Pagado	2,433,023,300
Otros Activos	1,424,554,359	Reservas de Capital	2,642,639,407
		Aportaciones Permanentes	555,443,621
		Ganancias por Aplicar Ejercicios Anteriores	282,532,626
		Resultados del Ejercicio	1,161,916,278
		<b>Suma del Capital Contable</b>	<b>7,075,555,233</b>
<b>Suma del Activo</b>	<b>64,492,596,085</b>	<b>Suma del Pasivo y Capital</b>	<b>64,492,596,085</b>

Al 31 de diciembre de 2021/(cifras en Quetzales)

ESTADO DE RESULTADOS CONDENSADO	
Productos Financieros y Servicios	5,558,051,071
Gastos Financieros y Servicios	2,733,509,166
<b>Margen Financiero y Servicios</b>	<b>2,824,541,905</b>
Otros Productos y Gastos de Operación Neto	-343,975,872
<b>Margen Operacional Bruto</b>	<b>2,480,566,033</b>
Gastos de Administración	1,405,980,029
<b>Margen Operacional Neto</b>	<b>1,074,586,005</b>
Productos y Gastos Extraordinarios Neto	233,197,260
Productos y Gastos Ejercicios Anteriores Neto	10,728,938
<b>Ganancia (Pérdida) Bruta</b>	<b>1,318,512,204</b>
Impuesto Sobre la Renta	156,595,925
<b>Ganancia (Pérdida) Neta</b>	<b>1,161,916,278</b>

Del 01 de Enero al 31 de Diciembre de 2021 / (Cifras en Quetzales)



## SECCIÓN 11

# RESUMEN REPORTE FITCH Y DE S&P

A continuación presentamos un resumen breve de los Reportes Fitch y S&P.



## Banco G&T Continental S.A.

### Factores Clave de Calificación

**Influencia Alta del Entorno Operativo:** Las calificaciones de Banco G&T Continental S.A. (G&TC) se fundamentan en su perfil intrínseco y están altamente influenciadas por el entorno operativo (EO) estabilizado en Guatemala y que fue afectado en menor medida durante la pandemia. Fitch Ratings considera que las perspectivas moderadas de recuperación económica para 2021 sostendrían el crecimiento de préstamos y depósitos y continuarían influenciando los prospectos de negocios de los bancos locales.

**Perfil de Compañía Sólido:** Las calificaciones de G&TC también están altamente influenciadas por su perfil de compañía sólido, principalmente por su franquicia fuerte en la plaza financiera guatemalteca junto a la orientación corporativa de su negocio, aunque aún moderada en comparación con pares regionales con calificaciones mayores. Las concentraciones importantes en el portafolio de G&TC por su modelo de negocio podrían estar mitigadas parcialmente por su desempeño financiero resiliente en el corto a mediano plazo.

**Mejora en Calidad de Activos:** La calidad de activos exhibió mejoras en 2020, principalmente por las iniciativas prudenciales de control de crédito aplicadas en el año y favorecida también por el EO menos afectado comparado en el resto de países en Centroamérica. A diciembre de 2020, su indicador de préstamos con mora mayor de 90 días disminuyó a 1.6%, lo cual es inferior a las métricas anteriores a la pandemia (promedio 2016 a 2019: 2.1%) y se alinea relativamente con las de pares locales con calificaciones similares. Las provisiones para pérdidas crediticias alcanzaron 264.8% debido a constitución de reservas prudenciales por deterioro potencial.

**Rentabilidad Moderada:** La rentabilidad de G&TC permanece relativamente similar a los niveles previos a la pandemia, puesto que la interrupción económica no impactó considerablemente la actividad de negocios guatemalteca. La utilidad operativa representó 1.6% de sus activos de riesgo, una métrica que permanece apropiada para su negocio con orientación corporativa. Fitch considera que la rentabilidad de G&TC podría estar influenciada por una cartera de préstamos relativamente más dinámica y la mejora esperada en la capacidad de pago de los clientes debido a la reactivación económica estimada para 2021.

**Capitalización Fortalecida:** En 2020, la posición patrimonial de G&TC mejoró debido a utilidades que habla retenido en años recientes para fortalecer su patrimonio, además de incluir las utilidades del año previo. A diciembre de 2020, su indicador de Capital Base según Fitch alcanzó 15.9% (promedio 2016-2019: 12.4%), el cual es mayor que el de algunos pares con calificaciones similares e indica una mejora en la habilidad para absorber pérdidas imprevistas.

**Perfil de Fondeo Favorecido por Franquicia de Depósitos Buena:** El perfil de fondeo de G&TC se beneficia de su base fuerte de depósitos que incrementó durante la pandemia por su negocio bien posicionado, este efecto que también se observó en el sistema bancario. A diciembre de 2020, el indicador de préstamos a depósitos fue 55.2% y mantiene la tendencia de mejora observada en los años recientes (promedio 2016-2019: 65.5%). Fitch considera que el perfil de fondeo de G&TC continuará favorecido por su franquicia buena de depósitos y sus niveles apropiados de liquidez (activos líquidos representaron cerca de 71% de los depósitos a diciembre de 2020).

### Sensibilidades de Calificación

**Factores que podrían, individual o colectivamente, conducir a una acción de calificación negativa/baja:**

Las calificaciones nacionales de G&TC podrían bajar si el deterioro de su perfil financiero causado por la pandemia resultara ser más significativo de lo anticipado. Las calificaciones de G&TC también bajarían ante un escenario de desmejora importante en su calidad de activos que

Bancos  
Guatemala

### Calificaciones

Escala Nacional	
Nacional, Largo Plazo	AA-(gtr)
Nacional, Corto Plazo	F1+(gtr)

### Perspectivas

Nacional, Largo Plazo	Estable
-----------------------	---------

### Metodologías Aplicables

Metodología de Calificaciones en Escala Nacional (Julio 2020)

Metodología de Calificación de Bancos (Septiembre 2019)

### Publicaciones Relacionadas

Perspectiva de Fitch Ratings 2021: Bancos Latinoamericanos (Diciembre 2020)

### Analistas

Adriana Beltrán  
+52 81 61 61 7051  
adriana.beltran@fitchratings.com

Paolo Sestray  
+503 2516 6613  
paolo.sestray@fitchratings.com

## Banco G&T Continental S.A.

SACP	bb	+	Support	0	+	Additional Factors	-1
Anchor	bb		ALAC Support	0		<b>Issuer Credit Rating</b>  <b>BB-/Stable/B</b>	
Business Position	Strong	+1	GRE Support	0			
Capital and Earnings	Moderate	0	Group Support	0			
Risk Position	Moderate	-1	Sovereign Support	0			
Funding	Average						
Liquidity	Adequate	0					

### Major Rating Factors

Strengths:	Weaknesses:
<ul style="list-style-type: none"> <li>• Sound market share in the corporate and commercial Guatemalan sector, and one of the three largest banks in the country;</li> <li>• Significant investments in technology that enable it to achieve operational efficiencies; and</li> <li>• Stable and diversified funding base that relies on retail deposits.</li> </ul>	<ul style="list-style-type: none"> <li>• Still high concentration in the commercial/corporate lending segment;</li> <li>• Lower loan portfolio growth compared to that of the Guatemalan banking system; and</li> <li>• High level of dollarization on its balance sheet.</li> </ul>

### Outlook: Stable

Our stable outlook on Banco G&T Continental (Banco G&TC) for the next 12 months mirrors that on Guatemala. The stable outlook also reflects our expectation that the bank will withstand the COVID-19 pandemic with adequate capital metrics despite rising credit losses and modest internal capital generation.

#### Downside scenario

If we downgrade Guatemala in the next 12 months, we would take a similar action on Banco G&TC.

#### Upside scenario

An upgrade on Banco G&TC would require that we upgrade Guatemala. We see this scenario as unlikely in the next 12 months because of the prolonged economic downturn in the country and its near-term impact on the sovereign's financial profile.

Para acceder al reporte completo de Fitch, dar [clik aquí](#) o ingresar en <https://bit.ly/InformeGTC>  
Y para acceder al reporte de S&P, dar [clik aquí](#) o ingresar en <https://bit.ly/SYPGLOBALGTC>



## SECCIÓN 12

# INFORME DE AUDITORES EXTERNOS

## BANCO G&T CONTINENTAL, S.A.



Deloitte Guatemala, S.A.  
Europlaza World Business Center  
5a. Avenida 5-55, Zona 14  
Torre 4, Nivel 8  
Ciudad de Guatemala

Tel: +502 2384 6500  
[www.deloitte.com/gt](http://www.deloitte.com/gt)

### Informe de los auditores independientes a los Accionistas de Banco G&T Continental, S. A.

#### *Opinión*

Hemos auditado los estados financieros de Banco G&T Continental, S. A. (en adelante el "Banco"), los cuales comprenden el balance general al 31 de diciembre de 2021, el estado de resultados, el estado de movimiento del capital contable y el estado de flujos de efectivo correspondientes al año que terminó en esa fecha, así como las notas explicativas de los estados financieros que incluyen un resumen de las políticas contables significativas.

En nuestra opinión, los estados financieros adjuntos presentan razonablemente, en todos los aspectos importantes, la situación financiera de Banco G&T Continental, S. A. al 31 de diciembre de 2021, así como sus resultados y flujos de efectivo correspondientes al año terminado en esa fecha, de acuerdo con el Manual de Instrucciones Contables para Entidades Sujetas a la Vigilancia e Inspección de la Superintendencia de Bancos emitido por la Junta Monetaria de la República de Guatemala.

#### *Fundamento de la Opinión*

Llevamos a cabo nuestra auditoría de conformidad con las Normas Internacionales de Auditoría (NIA) y las resoluciones emitidas por el Colegio de Contadores Públicos y Auditores de Guatemala para el sector financiero regulado. Nuestras responsabilidades bajo esas normas se explican más ampliamente en la sección Responsabilidades del Auditor en Relación con la Auditoría de los Estados Financieros de nuestro informe. Somos independientes del Banco de conformidad con el Código de Ética para Profesionales de la Contabilidad del Consejo de Normas Internacionales de Ética para Contadores (Código de Ética del IESBA), los requerimientos de ética aplicables a nuestra auditoría de los estados financieros en Guatemala y hemos cumplido las demás responsabilidades de ética de conformidad con estos requerimientos. Consideramos que la evidencia de auditoría que hemos obtenido proporciona una base suficiente y adecuada para nuestra opinión.

#### *Otro Asunto*

Los estados financieros por el año terminado al 31 de diciembre de 2020, fueron auditados por otros auditores, quienes emitieron una opinión sin salvedad sobre dichos estados financieros con fecha 12 de febrero de 2021.

#### *Párrafo de énfasis – Bases contables*

Llamamos la atención sobre la Nota 2 a los estados financieros, en la que se describen las bases contables. Los estados financieros han sido preparados de acuerdo con la base de contabilidad establecida en el Manual de Instrucciones Contables para Entidades Sujetas a la Vigilancia e Inspección de la Superintendencia de Bancos, la cual difiere en algunos aspectos de las Normas Internacionales de Información Financiera, como se indica en la Nota 3. Nuestra opinión no se modifica con respecto a esta cuestión.

#### *Responsabilidades de la Administración y de los Responsables del Gobierno del Banco en Relación con los Estados Financieros*

La Administración es responsable de la preparación y presentación de los estados financieros adjuntos de conformidad con el Manual de Instrucciones Contables para Entidades Sujetas a la Vigilancia e Inspección de la Superintendencia de Bancos emitido por la Junta Monetaria, y del control interno que la Administración considere necesario para permitir la preparación de estados financieros libres de errores materiales, debido a fraude o error.

En la preparación de los estados financieros, la Administración es responsable de la evaluación de la capacidad del Banco de continuar como empresa en funcionamiento, revelando, según corresponda, las cuestiones relacionadas con el Banco en funcionamiento y utilizando el principio contable de empresa en funcionamiento, excepto si la Administración tiene intención de liquidar al Banco o de detener sus operaciones, o bien no exista otra alternativa realista de hacerlo.

Los encargados del gobierno del Banco son responsables de la supervisión del proceso de información financiera del Banco.

#### **Responsabilidades de los Auditores Independientes en Relación con la Auditoría de los Estados Financieros**

Nuestros objetivos son obtener una seguridad razonable de que los estados financieros en su conjunto están libres de errores materiales debido a fraude o error, y emitir un informe de auditoría que contiene nuestra opinión. Seguridad razonable es un alto nivel de seguridad, pero no garantiza que una auditoría realizada de conformidad con las NIA y las resoluciones emitidas por el Colegio de Contadores Públicos y Auditores de Guatemala para el sector financiero regulado, siempre detecte un error material cuando existe. Los errores pueden deberse a fraude o error y se consideran materiales si, individualmente o de forma agregada, puede preverse razonablemente que influyan en las decisiones económicas que los usuarios toman basándose en los estados financieros.

Como parte de una auditoría ejecutada de conformidad con las NIA y las resoluciones emitidas por el Colegio de Contadores Públicos y Auditores de Guatemala para el sector financiero regulado, ejercemos nuestro juicio profesional y mantenemos una actitud de escepticismo profesional durante toda la auditoría. Nosotros también:

- Identificamos y evaluamos los riesgos de errores materiales en los estados financieros, debido a fraude o error, diseñamos y aplicamos procedimientos de auditoría para responder a dichos riesgos y obtuvimos evidencia de auditoría que es suficiente y apropiada para proporcionar las bases para nuestra opinión. El riesgo de no detectar un error material debido a fraude es más elevado que en el caso de un error material debido a error, ya que el fraude puede implicar colusión, falsificación, omisiones deliberadas, manifestaciones intencionadamente erróneas o la elusión del control interno.
- Obtenemos conocimiento del control interno relevante para la auditoría con el fin de diseñar procedimientos de auditoría que sean adecuados en función de las circunstancias y no con el fin de expresar una opinión sobre la efectividad del control interno del Banco.
- Evaluamos la adecuación de las políticas contables aplicadas y la razonabilidad de las estimaciones contables y la correspondiente información revelada por la Administración.
- Concluimos sobre lo adecuado de la utilización por la Administración, de la norma contable de empresa en funcionamiento, y basándonos en la evidencia de auditoría obtenida, concluimos sobre si existe o no una incertidumbre material relacionada con hechos o condiciones que pueden generar dudas significativas sobre la capacidad del Banco para continuar como empresa en funcionamiento. Si concluimos que existe una incertidumbre material, se requiere que llamemos la atención en nuestro informe de auditoría sobre la correspondiente información revelada en los estados financieros o, si dichas revelaciones no son adecuadas, que expresemos una opinión modificada. Nuestras conclusiones se basan en la evidencia de auditoría obtenida hasta la fecha de nuestro informe de auditoría. Sin embargo, hechos o condiciones futuros pueden ser causa de que el Banco deje de ser una empresa en funcionamiento.
- Evaluamos la presentación global, la estructura y el contenido de los estados financieros, incluida la información revelada, y si los estados financieros representan las transacciones y eventos relevantes de un modo que logran la presentación razonable.

Comunicamos a los responsables de gobierno del Banco en relación con, entre otras cuestiones, el alcance y el momento de la realización de la auditoría planificada y los hallazgos significativos de la auditoría, así como cualquier deficiencia significativa en el control interno que identificamos en el transcurso de la auditoría.

También proporcionamos a los responsables del gobierno del Banco una declaración de que hemos cumplido con los requerimientos de ética aplicables en relación con la independencia y les hemos comunicado acerca de todas las relaciones y demás cuestiones de las que se puede esperar razonablemente que pueden afectar nuestra independencia, y en su caso, las correspondientes salvaguardas.

#### **Deloitte Guatemala, S.A.**

Afiliada a una Firma Miembro de  
Deloitte Touche Tohmatsu Limited



Dr. Sergio Patzan  
Colegiado No. CPA - 2200

Guatemala, C. A.  
4 de febrero de 2022





## FINANCIERA G&T CONTINENTAL, S.A.

# Deloitte.

Deloitte Guatemala, S.A.  
Europlaza World Business Center  
5a. Avenida 5-55, Zona 14  
Torre 4, Nivel 8  
Ciudad de Guatemala

Tel: +502 2384 6500  
[www.deloitte.com/gt](http://www.deloitte.com/gt)

## Informe de los auditores independientes a los Accionistas de Financiera G&T Continental, S. A.

### *Opinión*

Hemos auditado los estados financieros de Financiera G&T Continental, S. A. (en adelante la "Financiera"), los cuales comprenden el balance general al 31 de diciembre de 2021, el estado de resultados, el estado de movimiento del capital contable y el estado de flujos de efectivo correspondientes al año que terminó en esa fecha, así como las notas explicativas de los estados financieros que incluyen un resumen de las políticas contables significativas.

En nuestra opinión, los estados financieros adjuntos presentan razonablemente, en todos los aspectos importantes, la situación financiera de Financiera G&T Continental, S. A. al 31 de diciembre de 2021, así como sus resultados y flujos de efectivo correspondientes al año terminado en esa fecha, de acuerdo con el Manual de Instrucciones Contables para Entidades Sujetas a la Vigilancia e Inspección de la Superintendencia de Bancos emitido por la Junta Monetaria de la República de Guatemala.

### *Fundamento de la Opinión*

Llevamos a cabo nuestra auditoría de conformidad con las Normas Internacionales de Auditoría (NIA) y las resoluciones emitidas por el Colegio de Contadores Públicos y Auditores de Guatemala para el sector financiero regulado. Nuestras responsabilidades bajo esas normas se explican más ampliamente en la sección Responsabilidades del Auditor en Relación con la Auditoría de los Estados Financieros de nuestro informe. Somos independientes de la Financiera de conformidad con el Código de Ética para Profesionales de la Contabilidad del Consejo de Normas Internacionales de Ética para Contadores (Código de Ética del IESBA), los requerimientos de ética aplicables a nuestra auditoría de los estados financieros en Guatemala y hemos cumplido las demás responsabilidades de ética de conformidad con estos requerimientos. Consideramos que la evidencia de auditoría que hemos obtenido proporciona una base suficiente y adecuada para nuestra opinión.

### *Otro Asunto*

Los estados financieros por el año terminado al 31 de diciembre de 2020, fueron auditados por otros auditores, quienes emitieron una opinión sin salvedad sobre dichos estados financieros con fecha 12 de febrero de 2021.

### *Párrafo de énfasis – Bases contables*

Llamamos la atención sobre la Nota 2 a los estados financieros en la que se describen las bases contables. Los estados financieros han sido preparados de acuerdo con la base de contabilidad establecida en el Manual de Instrucciones Contables para Entidades Sujetas a la Vigilancia e Inspección de la Superintendencia de Bancos, la cual difiere en algunos aspectos de las Normas Internacionales de Información Financiera, como se indica en la Nota 3.

### *Responsabilidades de la Administración y de los Responsables del Gobierno de la Entidad en Relación con los Estados Financieros*

La Administración de la Financiera es responsable de la preparación y presentación de los estados financieros adjuntos de conformidad con el Manual de Instrucciones Contables para Entidades Sujetas a la Vigilancia e Inspección de la Superintendencia de Bancos emitido por la Junta Monetaria, y del control interno que la Administración considere necesario para permitir la preparación de estados financieros libres de errores materiales, debido a fraude o error.

En la preparación de los estados financieros, la Administración es responsable de la evaluación de la capacidad de la Financiera de continuar como empresa en funcionamiento, revelando según corresponda, las cuestiones relacionadas con la Financiera en funcionamiento y utilizando el principio contable de empresa en funcionamiento, excepto si la Administración tiene la intención de liquidar a la Financiera o de detener sus operaciones, o bien no exista otra alternativa realista de hacerlo.

Los encargados del gobierno de la Financiera son responsables de la supervisión del proceso de información financiera de la Financiera.

#### **Responsabilidades de los Auditores Independientes en Relación con la Auditoría de los Estados Financieros**

Nuestros objetivos son obtener una seguridad razonable de que los estados financieros en su conjunto están libres de errores materiales debido a fraude o error, y emitir un informe de auditoría que contiene nuestra opinión. Seguridad razonable es un alto nivel de seguridad, pero no garantiza que una auditoría realizada de conformidad con las NIA y las resoluciones emitidas por el Colegio de Contadores Públicos y Auditores de Guatemala para el sector financiero regulado, siempre detecte un error material cuando existe. Los errores pueden deberse a fraude o error y se consideran materiales si, individualmente o de forma agregada, puede preverse razonablemente que influyan en las decisiones económicas que los usuarios toman basándose en los estados financieros.

Como parte de una auditoría ejecutada de conformidad con las NIA y las resoluciones emitidas por el Colegio de Contadores Públicos y Auditores de Guatemala para el sector financiero regulado, ejercemos nuestro juicio profesional y mantenemos una actitud de escepticismo profesional durante toda la auditoría. Nosotros también:

- Identificamos y evaluamos los riesgos de errores materiales en los estados financieros, debido a fraude o error, diseñamos y aplicamos procedimientos de auditoría para responder a dichos riesgos y obtuvimos evidencia de auditoría que es suficiente y apropiada para proporcionar las bases para nuestra opinión. El riesgo de no detectar un error material debido a fraude es más elevado que en el caso de un error material debido a error, ya que el fraude puede implicar colusión, falsificación, omisiones deliberadas, manifestaciones intencionadamente erróneas o la elusión del control interno.
- Obtenemos conocimiento del control interno relevante para la auditoría con el fin de diseñar procedimientos de auditoría que sean adecuados en función de las circunstancias y no con el fin de expresar una opinión sobre la efectividad del control interno de la Financiera.
- Evaluamos la adecuación de las políticas contables aplicadas y la razonabilidad de las estimaciones contables y la correspondiente información revelada por la Administración.
- Concluimos sobre lo adecuado de la utilización por la Administración, de la norma contable de empresa en funcionamiento, y basándonos en la evidencia de auditoría obtenida concluimos sobre si existe o no una incertidumbre material relacionada con hechos o condiciones que pueden generar dudas significativas sobre la capacidad de la Financiera para continuar como empresa en funcionamiento. Si concluimos que existe una incertidumbre material, se requiere que llamemos la atención en nuestro informe de auditoría sobre la correspondiente información revelada en los estados financieros o, si dichas revelaciones no son adecuadas, que expresemos una opinión modificada. Nuestras conclusiones se basan en la evidencia de auditoría obtenida hasta la fecha de nuestro informe de auditoría. Sin embargo, hechos o condiciones futuros pueden ser causa de que la Financiera deje de ser una empresa en funcionamiento.
- Evaluamos la presentación global, la estructura y el contenido de los estados financieros, incluida la información revelada, y si los estados financieros representan las transacciones y eventos relevantes de un modo que logran la presentación razonable.

Comunicamos a los responsables de gobierno de la Financiera en relación con, entre otras cuestiones, el alcance y el momento de la realización de la auditoría planificada y los hallazgos significativos de la auditoría, así como cualquier deficiencia significativa en el control interno que identificamos en el transcurso de la auditoría.

También proporcionamos a los responsables del gobierno de la Financiera una declaración de que hemos cumplido con los requerimientos de ética aplicables en relación con la independencia y les hemos comunicado acerca de todas las relaciones y demás cuestiones de las que se puede esperar razonablemente que pueden afectar nuestra independencia, y en su caso, las correspondientes salvaguardas.

#### **Deloitte Guatemala, S.A.**

Afiliada a una Firma Miembro de  
Deloitte Touche Tohmatsu Limited



Lic. Sergio Patzan  
Colegiado No. CPA - 2200

Guatemala, C. A.  
4 de febrero de 2022





Deloitte Guatemala, S.A.  
Europlaza World Business Center  
5a. Avenida 5-55, Zona 14  
Torre 4, Nivel 8  
Ciudad de Guatemala

Tel: +502 2384 6500  
www.deloitte.com/gt

## Informe de los auditores independientes a los Accionistas de Seguros G&T, S.A.

### *Opinión*

Hemos auditado los estados financieros de Seguros G&T, S.A. (la Aseguradora), los cuales comprenden el balance general al 31 de diciembre de 2021, el estado de resultados, el estado de movimiento del capital contable y el estado de flujos de efectivo correspondientes al año que terminó en esa fecha, así como las notas explicativas a los estados financieros que incluyen un resumen de las políticas contables significativas.

En nuestra opinión, los estados financieros adjuntos presentan razonablemente, en todos los aspectos importantes, la situación financiera de Seguros G&T, S.A. al 31 de diciembre de 2021, así como sus resultados y flujos de efectivo correspondientes al año terminado en esa fecha, de acuerdo con el Manual de Instrucciones Contables para Empresas de Seguros emitido por la Junta Monetaria de la República de Guatemala.

### *Fundamentos de la opinión*

Llevamos a cabo nuestra auditoría de conformidad con las Normas Internacionales de Auditoría (NIA) y las resoluciones emitidas por el Colegio de Contadores Públicos y Auditores de Guatemala para el sector financiero regulado. Nuestras responsabilidades bajo esas normas se explican más ampliamente en la sección de *Responsabilidades del auditor en relación con la auditoría de los estados financieros* de nuestro informe. Somos independientes de la Aseguradora de conformidad con el *Código de Ética para Profesionales de la Contabilidad del Consejo de Normas Internacionales de Ética para Contadores* (Código de ética del IESBA), los requerimientos de ética aplicables a nuestra auditoría de los estados financieros en Guatemala y hemos cumplido las demás responsabilidades de ética de conformidad con esos requerimientos. Consideramos que la evidencia de auditoría que hemos obtenido proporciona una base suficiente y adecuada para nuestra opinión.

### *Párrafo de énfasis – Bases contables*

Llamamos la atención a la Nota 2 de los estados financieros, en la que se describen las bases contables. Los estados financieros han sido preparados de acuerdo con la base de contabilidad establecida en el Manual de Instrucciones Contables para Empresas de Seguros, la cual difiere en algunos aspectos de las Normas Internacionales de Información Financiera, como se indica en la Nota 4. Nuestra opinión no se modifica con respecto a esta cuestión.

### *Otro asunto*

Los estados financieros por el año terminado al 31 de diciembre de 2020, fueron auditados por otros auditores, quienes emitieron una opinión sin salvedad sobre dichos estados financieros con fecha 12 de febrero de 2021.

### *Responsabilidades de la administración y de los responsables del gobierno de la Aseguradora en relación con los estados financieros*

La administración de la Aseguradora es responsable de la preparación y presentación de los estados financieros adjuntos de conformidad con el Manual de Instrucciones Contables para Empresas de Seguros emitido por la Junta Monetaria, y del control interno que la administración considere necesario para permitir la preparación de estados financieros libres de error material, debido a fraude o error.

En la preparación de los estados financieros, la administración es responsable de la evaluación de la capacidad de la Aseguradora de continuar como empresa en funcionamiento, revelando, según corresponda, las cuestiones relacionadas con la Aseguradora en funcionamiento y utilizando el principio contable de empresa en funcionamiento, excepto si la administración tiene intención de liquidar la Aseguradora o detener sus operaciones, o bien no exista otra alternativa realista de hacerlo.

Los encargados del gobierno de la Aseguradora son responsables de la supervisión del proceso de información financiera de la Aseguradora.

#### *Responsabilidades del auditor en relación con la auditoría de los estados financieros*

Nuestros objetivos son obtener una seguridad razonable de que los estados financieros en su conjunto están libres de errores materiales, debido a fraude o error, y emitir un informe de auditoría que contiene nuestra opinión. Seguridad razonable es un alto grado de seguridad, pero no garantiza que una auditoría realizada de conformidad con las NIA y las resoluciones emitidas por el Colegio de Contadores Públicos y Auditores de Guatemala para el sector financiero regulado, siempre detecte un error material cuando existe. Los errores pueden deberse a fraude o error y se consideran materiales si, individualmente o de forma agregada, puede prevalecer razonablemente que influyan en las decisiones económicas que los usuarios toman basándose en los estados financieros.

Como parte de una auditoría ejecutada de conformidad con las NIA y las resoluciones emitidas por el Colegio de Contadores Públicos y Auditores de Guatemala para el sector financiero regulado, ejercemos nuestro juicio profesional y mantenemos una actitud de escepticismo profesional durante toda la auditoría. Nosotros también:

- Identificamos y evaluamos los riesgos de error material de los estados financieros, debido a fraude o error, diseñamos y aplicamos procedimientos de auditoría para responder a dichos riesgos, y obtuvimos evidencia de auditoría que es suficiente y apropiada para proporcionar las bases para nuestra opinión. El riesgo de no detectar un error material debido a fraude es más elevado que en el caso de un error material debido a un error, ya que el fraude puede implicar colusión, falsificación, omisiones deliberadas, manifestaciones intencionalmente erróneas, o la elusión del control interno.
- Obtenemos conocimiento del control interno relevante para la auditoría con el fin de diseñar procedimientos de auditoría que sean adecuados en función de las circunstancias y no con el fin de expresar una opinión sobre la efectividad del control interno de la Aseguradora.
- Evaluamos la adecuación de las políticas contables aplicadas y la razonabilidad de las estimaciones contables y la correspondiente información revelada por la administración.
- Concluimos sobre lo adecuado de la utilización por la administración de la norma contable de empresa en funcionamiento y, basándose en la evidencia de auditoría obtenida, concluimos sobre si existe o no una incertidumbre material relacionada con hechos o condiciones que pueden generar dudas significativas sobre la capacidad de la Aseguradora para continuar como empresa en funcionamiento. Si concluimos que existe una incertidumbre material, se requiere que llamemos la atención en nuestro informe de auditoría sobre la correspondiente información revelada en los estados financieros o, si dichas revelaciones no son adecuadas, que expresemos una opinión modificada. Nuestras conclusiones se basan en la evidencia de auditoría obtenida hasta la fecha de nuestro informe de auditoría. Sin embargo, hechos o condiciones futuros pueden ser causa de que la Aseguradora deje de ser una empresa en funcionamiento.
- Evaluamos la presentación global, la estructura y el contenido de los estados financieros, incluida la información revelada, y si los estados financieros representan las transacciones y eventos relevantes de un modo que logran la presentación razonable.

Comunicamos a los responsables del gobierno de la Aseguradora en relación con, entre otras cuestiones, el alcance y el momento de la realización de la auditoría planificada y los hallazgos significativos de la auditoría, así como cualquier deficiencia significativa en el control interno que identificamos en el transcurso de la auditoría.

También proporcionamos a los responsables del gobierno de la Aseguradora una declaración de que hemos cumplido con los requerimientos de ética aplicables en relación con la independencia y les hemos comunicado acerca de todas las relaciones y demás cuestiones de las que se puede esperar razonablemente que pueden afectar nuestra independencia, y en su caso, las correspondientes salvaguardas.

**Deloitte Guatemala, S.A.**  
Afiliada a una Firma Miembro de  
Deloitte Touche Tohmatsu Limited

  
LIC. Sergio Patzan  
Colegiado CPA No. 2200

Guatemala, C.A.  
4 de febrero de 2022



**Afianzadora G&T, S.A.**



Deloitte Guatemala, S.A.  
Europlaza World Business Center  
5a. Avenida 5-55, Zona 14  
Torre 4, Nivel 8  
Ciudad de Guatemala

Tel: +502 2384 6500  
[www.deloitte.com/gt](http://www.deloitte.com/gt)

## **Informe de los auditores independientes a los Accionistas de Afianzadora G&T, S.A.**

### **Opinión**

Hemos auditado los estados financieros de Afianzadora G&T, S.A. (la Aseguradora), los cuales comprenden el balance general al 31 de diciembre de 2021, el estado de resultados, el estado de movimiento del capital contable y el estado de flujos de efectivo correspondientes al año que terminó en esa fecha, así como las notas explicativas a los estados financieros que incluyen un resumen de las políticas contables significativas.

En nuestra opinión, los estados financieros adjuntos presentan razonablemente, en todos los aspectos importantes, la situación financiera de Afianzadora G&T, S.A. al 31 de diciembre de 2021, así como sus resultados y flujos de efectivo correspondientes al año terminado en esa fecha, de acuerdo con el Manual de Instrucciones Contables para Empresas de Seguros emitido por la Junta Monetaria de la República de Guatemala.

### **Fundamentos de la opinión**

Llevamos a cabo nuestra auditoría de conformidad con las Normas Internacionales de Auditoría (NIA) y las resoluciones emitidas por el Colegio de Contadores Públicos y Auditores de Guatemala para el sector financiero regulado. Nuestras responsabilidades bajo esas normas se explican más ampliamente en la sección de Responsabilidades del auditor en relación con la auditoría de los estados financieros de nuestro informe. Somos independientes de la Aseguradora de conformidad con el Código de Ética para Profesionales de la Contabilidad del Consejo de Normas Internacionales de Ética para Contadores (Código de ética del IESBA), los requerimientos de ética aplicables a nuestra auditoría de los estados financieros en Guatemala y hemos cumplido las demás responsabilidades de ética de conformidad con esos requerimientos. Consideramos que la evidencia de auditoría que hemos obtenido proporciona una base suficiente y adecuada para nuestra opinión.

### **Párrafo de énfasis – Bases contables**

Llamamos la atención a la Nota 2 de los estados financieros, en la que se describen las bases contables. Los estados financieros han sido preparados de acuerdo con la base de contabilidad establecida en el Manual de Instrucciones Contables para Empresas de Seguros, la cual difiere en algunos aspectos de las Normas Internacionales de Información Financiera, como se indica en la Nota 4. Nuestra opinión no se modifica con respecto a esta cuestión.

### **Otro asunto**

Los estados financieros por el año terminado al 31 de diciembre de 2020, fueron auditados por otros auditores, quienes emitieron una opinión sin salvedad sobre dichos estados financieros con fecha 12 de febrero de 2021.

### **Responsabilidades de la administración y de los responsables del gobierno de la Aseguradora en relación con los estados financieros**

La administración de la Aseguradora es responsable de la preparación y presentación de los estados financieros adjuntos de conformidad con el Manual de Instrucciones Contables para Empresas de Seguros emitido por la Junta Monetaria, y del control interno que la administración considere necesario para permitir la preparación de estados financieros libres de error material, debido a fraude o error.

En la preparación de los estados financieros, la administración es responsable de la evaluación de la capacidad de la Aseguradora de continuar como empresa en funcionamiento, revelando, según corresponda, las cuestiones relacionadas con la Aseguradora en funcionamiento y utilizando el principio contable de empresa en funcionamiento, excepto si la administración tiene intención de liquidar la Aseguradora o detener sus operaciones, o bien no exista otra alternativa realista de hacerlo.

Los encargados del gobierno de la Aseguradora son responsables de la supervisión del proceso de información financiera de la Aseguradora.

#### *Responsabilidades del auditor en relación con la auditoría de los estados financieros*

Nuestros objetivos son obtener una seguridad razonable de que los estados financieros en su conjunto están libres de errores materiales, debido a fraude o error, y emitir un informe de auditoría que contiene nuestra opinión. Seguridad razonable es un alto grado de seguridad, pero no garantiza que una auditoría realizada de conformidad con las NIA, y las resoluciones emitidas por el Colegio de Contadores Públicos y Auditores de Guatemala para el sector financiero regulado, siempre detecte un error material cuando existe. Los errores pueden deberse a fraude o error y se consideran materiales si, individualmente o de forma agregada, puede prevenerse razonablemente que influyan en las decisiones económicas que los usuarios toman basándose en los estados financieros.

Como parte de una auditoría ejecutada de conformidad con las NIA y las resoluciones emitidas por el Colegio de Contadores Públicos y Auditores de Guatemala para el sector financiero regulado, ejercemos nuestro juicio profesional y mantenemos una actitud de escepticismo profesional durante toda la auditoría. Nosotros también:

- Identificamos y evaluamos los riesgos de error material de los estados financieros, debido a fraude o error, diseñamos y aplicamos procedimientos de auditoría para responder a dichos riesgos, y obtuvimos evidencia de auditoría que es suficiente y apropiada para proporcionar las bases para nuestra opinión. El riesgo de no detectar un error material debido a fraude es más elevado que en el caso de un error material debido a un error, ya que el fraude puede implicar colusión, falsificación, omisiones deliberadas, manifestaciones intencionalmente erróneas, o la elusión del control interno.
- Obtenemos conocimiento del control interno relevante para la auditoría con el fin de diseñar procedimientos de auditoría que sean adecuados en función de las circunstancias y no con el fin de expresar una opinión sobre la efectividad del control interno de la Aseguradora.
- Evaluamos la adecuación de las políticas contables aplicadas y la razonabilidad de las estimaciones contables y la correspondiente información revelada por la administración.
- Concluimos sobre lo adecuado de la utilización por la administración de la norma contable de empresa en funcionamiento y, basándose en la evidencia de auditoría obtenida, concluimos sobre si existe o no una incertidumbre material relacionada con hechos o condiciones que pueden generar dudas significativas sobre la capacidad de la Aseguradora para continuar como empresa en funcionamiento. Si concluimos que existe una incertidumbre material, se requiere que llamemos la atención en nuestro informe de auditoría sobre la correspondiente información revelada en los estados financieros o, si dichas revelaciones no son adecuadas, que expresemos una opinión modificada. Nuestras conclusiones se basan en la evidencia de auditoría obtenida hasta la fecha de nuestro informe de auditoría. Sin embargo, hechos o condiciones futuros pueden ser causa de que la Aseguradora deje de ser una empresa en funcionamiento.
- Evaluamos la presentación global, la estructura y el contenido de los estados financieros, incluida la información revelada, y si los estados financieros representan las transacciones y eventos relevantes de un modo que logran la presentación razonable.

Comunicamos a los responsables del gobierno de la Aseguradora en relación con, entre otras cuestiones, el alcance y el momento de la realización de la auditoría planificada y los hallazgos significativos de la auditoría, así como cualquier deficiencia significativa en el control interno que identificamos en el transcurso de la auditoría.

También proporcionamos a los responsables del gobierno de la Aseguradora una declaración de que hemos cumplido con los requerimientos de ética aplicables en relación con la independencia y les hemos comunicado acerca de todas las relaciones y demás cuestiones de las que se puede esperar razonablemente que pueden afectar nuestra independencia, y en su caso, las correspondientes salvaguardas.

**Deloitte Guatemala, S.A.**  
Afiliada a una Firma Miembro de  
Deloitte Touche Tohmatsu Limited

  
Lic. Sergio Patzan  
Colegiado CPA No. 2200



Guatemala, C.A.  
4 de febrero de 2022

# LOGROS 2021 y PERSPECTIVAS



*GRUPO FINANCIERO*  
***G&T CONTINENTAL***

---

**HECHO DE TI**